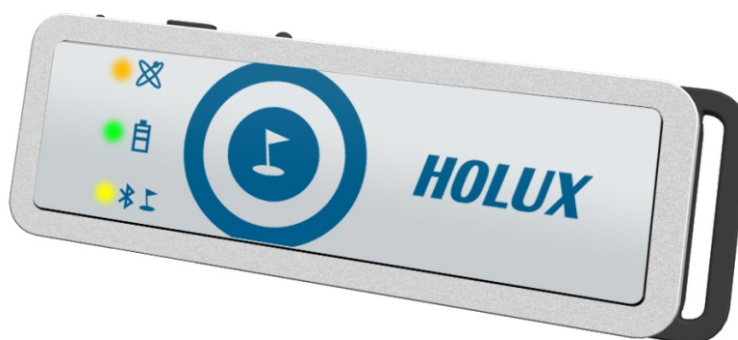


M-1200E

STRUČNÁ PŘÍRUČKA

Bluetooth GPS Receiver/Logger



Obsah balení

Standard

- ✂ M-1200E Bluetooth GPS Receiver x 1
- ✂ Auto adaptér x 1
- ✂ CD s dokumentací a softwarem x 1
- ✂ M-1200E Stručná příručka x 1
- ✂ USB kabel x 1
- ✂ Záruční list x 1

Volitelně

- ✂ Cestovní adaptér x 1

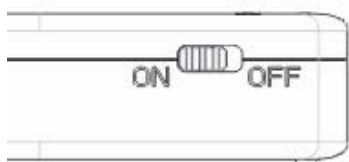
První použití

1. Nabijte baterii



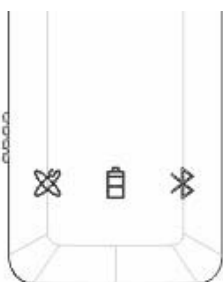
- ✎ Připojte dodaný napájecí kabel k mini USB konektoru jednotky a druhý konec zasuňte do zásuvky zapalovače.
- ✎ Pro nabíjení **M-1200E** z počítače můžete rovněž použít běžný USB kabel.
- ✎ Vždy se ujistěte, že napájecí konektor připojujete do správné zásuvky.

2. Zapněte jednotku



- ✎ Přepněte posuvník do pozice ON..

3. Bluetooth spojení



- ✎ K navázání spojení s PDA (Personal Digital Assistant): Spustíte Bluetooth Manager, zvolte Search a vyčkejte na vyhledání dostupných zařízení.
- ✎ Vyberte zařízení **HOLUX_ M-1200E** a zvolte SPP slave pro uskutečnění Bluetooth spojení.
- ✎ V případě potíží nalistujte v kompletní příručce sekci o Bluetooth.

Poznámky k Bluetooth spojení

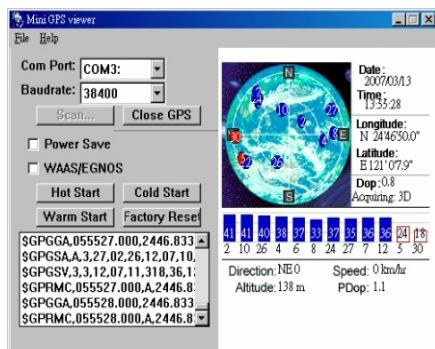
Když zapnete **M-1200E**, je třeba vyčkat 6 sekund, než Bluetooth rozhraní provede test test a je připraven navázat spojení. Čekejte, dokud indikátor Bluetooth nezačne blikat (v intervalu 3 sekund). Poté lze pomocí Bluetooth propojit PDA či jiné zařízení s **M-1200E**

4. POI - bod zájmu



- ✎ Stiskněte a uvolněte tlačítko POI pro zaznamenání bodu zájmu (POI = Point Of Interest). Žlutá indikační dioda se při stisku tlačítka rozsvítí a po jeho uvolnění zhasne.

5. Mini GPS Viewer



- ✎ Pokud je spojení s GPS satelity v pořádku navázáno, indikátor GPS na těle přijímače bliká v intervalu 1x za sekundu.
- ✎ Z dodaného CD můžete nainstalovat program Mini GPS Viewer, který zobrazí Vaši současnou pozici a přehled přijímaných satelitů.
- ✎ Spustíte Mini GPS Viewer, nastavte Baud rate na 38400 a stiskněte Scan pro automatické vyhledání. Jakmile je nalezen správný COM port, zvolte GPS Status pro zobrazení detailů.
- ✎ V případě potíží nalistujte v kompletní příručce sekci o instalaci software.

<Upozornění>

Nevystavujte M-1200E příliš dlouhou dobu přímému slunečnímu svitu. Neumíst'ujte jednotku do prostředí s konstantně vysokou teplotou a poblíž zdrojů tepla, např. sporáků nebo radiátorů. Může tím dojít k narušení funkcí a stability přístroje či k jeho poškození.

- Více informací naleznete v manuálu na webových stránkách www.eu3c.info

- **M-1200E PASSKEY – 0000**

(Pokud Vaše zařízení bude při párování s **M-1200E** vyžadovat kód, zadejte 0000.)