



# MediaFrame

7 inch Digital Photo Frame



## **EU3C MediaFrame Užívateľský manuál**

# Obsah

Obsah.....	2
Dôležité bezpečnostné opatrenia.....	3
Čistenie LCD obrazovky.....	3
Čistenie digitálneho rámu na fotografie.....	3
Úvod.....	4
Obsah balenia.....	5
Návod pre rýchly štart.....	5
Zapojenie digitálneho rámu na fotografie.....	5
Umiestnenie funkcií digitálneho rámu.....	5
Použitie tlačidiel a diaľkového ovládania.....	6
Použitie tlačidiel.....	6
Použitie diaľkového ovládania.....	7
Inštalácia a výmena batérií v diaľkovom ovládaní.....	7
Nastavenie SLIDE Show.....	8
Obrazovka výberu karty.....	8
Obrazovka výberu režimu.....	9
Obrazovka zmenšených fotografií.....	9
Zobrazenie fotky na obrazovke.....	10
Kontrolovanie fotografií a SLIDE Show.....	10
Manuálna zmena zobrazovanej fotografie.....	10
Otáčanie fotografie.....	10
Zväčšovanie fotografie.....	10
Kopírovanie zobrazenej fotografie do pamäte.....	11
Zmazanie zobrazenej fotografie.....	11
Úprava farieb LCD displeja.....	11
Ovládanie hlasitosti.....	12
Sledovanie videa.....	12
Nastavenie voľby zobrazovania.....	13
Pokročilé operácie.....	15
Spojenie s PC.....	15
Ukončenie spojenia s PC.....	16
Spojenie s USB diskom.....	16
Často kladené otázky.....	17
Technické špecifikácie.....	18

# Dôležité bezpečnostné opatrenia

Pri používaní digitálneho rámu na fotografie vždy dodržujte základné bezpečnostné opatrenia. Zníži sa tak potencionálne riziko požiaru, elektrického šoku alebo iného poranenia.

**Upozornenie:** Pre zníženie rizika elektrického šoku a vzniku požiaru nevystavujte tento produkt vlhkosti ani dažďu.

**Upozornenie:** Pre zníženie rizika elektrického šoku neodstraňujte zadný kryt. Nepokúšajte sa sami opraviť prístroj ani žiadnu jeho súčasť. Pri poruche kontaktujte kvalifikovaného technika.

- Digitálny rám na fotografie sa používa výhradne v krytých priestoroch.
- Pri čistení a údržbe digitálneho rámu na fotografie vždy vypojte elektrický kábel.
- Nezakrývajte vetracie otvory na zadnej časti digitálneho rámu na fotografie.
- Nevystavujte digitálny rám na fotografie priamemu slnečnému svetlu ani inému tepelnému zdroju.
- Elektrický kábel umiestnite tak aby nebol vystavovaný žiadnym fyzickým tlakom (chôdza, nábytok). Zvýšenú pozornosť venujte miestu kde sa elektrický kábel zapája do digitálneho rámu na fotografie.
- Používajte iba pribalený AC adaptér. Použite iného adaptéru automaticky ruší záruku na produkt.
- Vypojte elektrický kábel zo zásuvky pri dlhšom nepoužívaní digitálneho rámu na fotografie.

## Čistenie LCD obrazovky

Obrazovku čistite obzvlášť jemne. Obrazovka je vyrobená zo skla, ktoré môžete zlomiť alebo poškodiť.

Pre čistenie otláčkov prstov alebo prachu z digitálneho rámu na fotografie použite jemnú látku.

Pri použití bežne dostupných čistiacich prostriedkov na LCD obrazovky neaplikujte zmes priamo na LCD obrazovku. Čistiacu zmes naneste na jemnú látku a opatrne čistite.

## Čistenie digitálneho rámu na fotografie

Na čistenie digitálneho rámu na fotografie (**okrem obrazovky**!) použite navlhčený kus jemnej látky.

# Úvod

Vitajte vo svete digitálneho multimediálneho rámu na fotografie! Teraz môžete zobrazovať Vaše digitálne fotografie priamo z Vašich pamäťových kariet bez použitia PC.

Jednoducho vložte pamäťovú kartu do digitálneho rámu na fotografie. Naskytne sa Vám možnosť premietnuť si vaše fotografie za sebou. Je to naozaj tak jednoduché. Môžete si prezerat' jednotlivé fotografie ba dokonca premietat' video sekvencie.

Digitálny rám na fotografie obsahuje tieto základné funkcie:

- Zobrazuje digitálne fotografie (JPEG) bez potreby použitia PC.
- Pre prezeranie fotografií a video-sekvencií jednoducho vložte kompatibilnú pamäťovú kartu do digitálneho rámu na fotografie (pamäťová karta nie je súčasťou balenia).
- Kompatibilné pamäťové karty sú Secure Digital™, MultiMedia Card™, Compact Flash™, Memory Stick™, MemoryStick Pro™, Memory Stick Duo™, Memory Stick Pro Duo™ a xD Card™.
- Zobrazuje JPEG snímky a pohyblivé JPEG súbory (AVI) zaznamenané na digitálnych kamerách.
- Podporuje AVI/MJPEG (max. 720x480).
- Podporuje až 16 Mega Pixelové digitálne fotografie (JPEG format).
- Ovládanie základných funkcií tlačidlami na digitálnom ráme na fotografie alebo infračerveným diaľkovým ovládaním.
- Jasná TFT LCD obrazovka.
- USB2.0 high-speed spojenie pre spojenie s Vaším PC.
- USB2.0 (Host) pre spojenie s Vašou digitálnou kamerou.
- Zabudovaná pamäť.

Pre viac informácií o nových funkciách digitálneho rámu na fotografie obetujte pár minút a prečítajte si tento návod.

# Obsah balenia

Digitálny rám na fotografie

AC elektrický adaptér (9V, 2A)

Návod na použitie

Diaľkové ovládanie

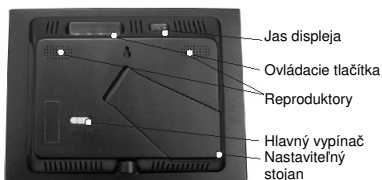
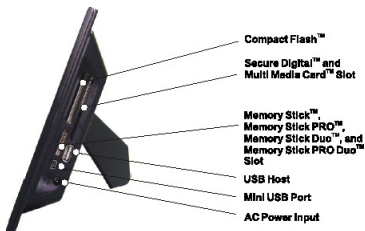
## Návod pre rýchly štart

Táto časť opisuje prvé základné kroky potrebné pre zobrazenie vašej prvej Slide Show.

## Zapojenie digitálneho rámu na fotografie

Digitálny rám na fotografie sa zapája veľmi ľahko. Iba nasledujte tieto kroky:

1. Zapojte AC elektrický adaptér do digitálneho rámu na fotografie a druhý koniec zapojte do zásuvky.
2. Vložte pamäťovú kartu do vhodného slotu:
  - Slot 1 - Secure Digital™ or MultiMedia Card™
  - Slot 2 - Compact Flash™
  - Slot 3 - Memory Stick™, MemoryStick Pro™, Memory Stick Duo™ or Memory Stick Pro Duo™
  - Slot 4 - xD Memory Card™



Poznámka: Pamäťová karta sa vkladá do slotu iba jednou stranou, kartu netlačte na silu.

3. Vypínač na zadnej strane digitálneho rámu na fotografii prepnite na ON. Digitálny rám na fotografii začne automaticky zobrazovať fotografie na pamäťovej karte.
4. Pre zobrazenie fotografií individuálne, stlačte tlačidlo EXIT. Pre vybranie konkrétnej fotografie použite šípky, následne stlačte tlačidlo PLAY na vrchu digitálneho rámu na fotografie alebo tlačidlo ENTER na diaľkovom ovládaní.

Poznámka: Pred použitím diaľkového ovládania odstráňte plastickú nálepku z diaľkového ovládania. Služi na ochranu batérií a diaľkové ovládanie nebude fungovať pokiaľ nálepku neodstránite.

5. Pre reštartovanie Slide Show, stlačte znova tlačidlo PLAY, alebo stlačte tlačidlo SLIDESHOW na diaľkovom ovládaní.

## Umiestnenie funkcií digitálneho rámu na fotografie

Obrázok a popis tlačidiel na digitálnom ráme na fotografie.

## Použitie tlačidiel a diaľkového ovládania

Všetky funkcie digitálneho rámu na fotografie môžete ovládať tlačidlami na ráme alebo tlačidlami na diaľkovom ovládaní.

## Použitie tlačidiel

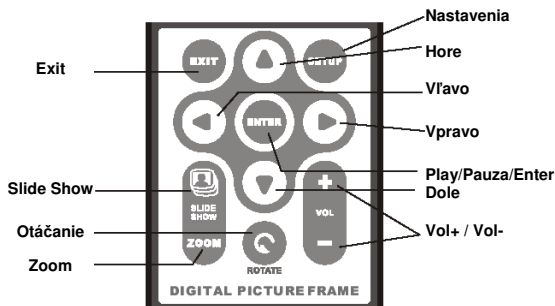
Tlačidlá sú umiestnené na hornej časti digitálneho rámu na fotografie. Ich základné funkcie zostávajú rovnaké nezávisle od poradia, v ktorom ich použijete.

Poznámka: Do menu nastavení môžete vstúpiť kedykoľvek stlačením alebo podržaním tlačítka EXIT.

Tlačidlo	Funkcia
<<	Pohyb vľavo alebo dohora, zobrazí predošlú fotografiu, alebo predošlý súbor
>	Zvolí označenú funkciu, štart SLIDE Show, Pauza alebo Hraj.
>>	Pohyb vpravo alebo dole, zobrazí nasledujúcu fotografiu, alebo nasledujúci súbor.
EXIT	Ukončenie danej operácie, alebo pohyb o jedno zobrazenie naspäť.

# Použitie diaľkového ovládania

Diaľkové ovládanie, ktoré obsahuje Vaše balenie digitálneho rámu na fotografie, môže vyzerať jemne odlišne ako na obrázku, ale obsahuje rovnaké tlačidlá s tými istými funkciami.



## Inštalácia a výmena batérii v diaľkovom ovládaní

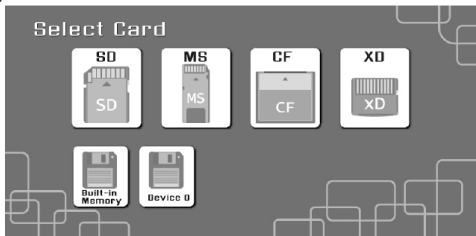
1. Držte diaľkové ovládanie tak, aby tlačidlá smerovali k zemi.
2. Jemne tlačte na vyznačené miesto krytu na batérie a odstráňte kryt.
3. Na miesto s označením „+“ ,vložte Lítiovú batériu typu CR2025.
4. Kryt vráťte na pôvodné miesto.

# Nastavenie SLIDE Show

Všetky funkcie digitálneho rámu na fotografie môžete ovládať tlačidlami na ráme alebo tlačidlami na diaľkovom ovládaní. Na zobrazenie obrazovky nastavení podržte na chvíľu tlačidlo EXIT alebo stlačte tlačidlo SETUP na diaľkovom ovládaní.

## Obrazovka výberu karty

Na výber medzi pamäťovou kartou a vstavanou pamäťou použite menu na výber kariet (Card Selection).



1. Pre otvorenie menu na výber kariet(Card Selection), buď vložte novú kartu, alebo opakovane stláčajte tlačidlo EXIT pokým sa nedostane na požadovanú obrazovku.
2. Pre výber konkrétnej karty, alebo vstavanej pamäte použite tlačidlá vľavo a vpravo.
3. Pre výber stlačte tlačidlo ENTER. Menu sa automaticky zobrazí.



## Obrazovka výberu režimu

Obrazovka výberu režimu sa zjaví automaticky po výbere pamäťového zdroja. Použite ju na výber typu súboru ,ktorý si prajete zobraziť'.

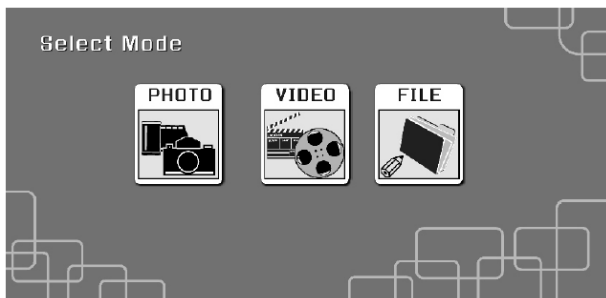


PHOTO	Zobrazí JPEG fotografie.
VIDEO	Zobrazí pohybujúce sa JPEGAVI videá.
FILE	Zobrazí štruktúru súborov na pamäťovej karte.

4. Pre výber konkrétneho módu použite tlačidlá Vľavo a Vpravo na diaľkovom ovládaní alebo priamo na digitálnom ráme na fotografie.
5. Pre výber stlačte ENTER. Ak ste si vybrali mód PHOTO zobrazí sa obrazovka zmenšených fotografií.

Ak ste vybrali akýkoľvek iný typ súboru, zobrazí sa obrazovka so zoznamom súborov daného typu.

6. Pre návrat na obrazovku výberu režimu stlačte EXIT.

## Obrazovka zmenšených fotografií

Táto obrazovka zobrazuje zmenšeniny fotografií z konkrétneho pamäťového zdroja. Naraz môže byť zobrazených 6 fotografií. Slúži na výber konkrétnej fotografie alebo na začatie SLIDE Show.

1. Stlačte tlačidlá šípok na diaľkovom ovládaní alebo priamo na digitálnom ráme na fotografie, kým nie je požadovaná fotografia zvýraznená. Názov súboru sa zobrazí automaticky v hornej časti obrazovky.
2. Stlačte tlačidlo SLIDE Show ,pre začatie Slide Show.
3. Pre ukončenie Slide Show a pre návrat do menu so zmenšenými fotografiami stlačte EXIT.

# Zobrazenie jednej fotografie na celú obrazovku

Máte možnosť vybrať si jednu fotografiu na zobrazenie bez Slide Show.

1. V obrazovke so zmenšenými fotografiami stlačte Enter na zobrazenie konkrétnej fotografie na celú obrazovku.
2. Stlačte ľavú šípku na zobrazenie predchádzajúcej fotky.
3. Stlačte pravú šípku na zobrazenie nasledujúcej fotky.
4. Pre zastavenie prezerania a návrat do obrazovky zmenšených fotografií, stlačte Exit.

## Ovládanie Slide Show a fotiek

Digitálny obrazový rám poskytuje veľa možností na prispôsobenie obrazovky a ovládanie súborov. Tieto možnosti sú dostupné len pri prezeraní fotiek.

## Manuálna zmena zobrazenej fotky

Počas Slide Show, každá fotka nahradí v zobrazení predchádzajúcu v určitej rýchlosti (rýchlosť Slide Show).

Zobrazenú fotku môžete taktiež zmeniť kedykoľvek počas Slide Show.

- Stlačte Ľavú šípku na návrat na predchádzajúcu fotografiu
- Stlačte Pravú šípku pre zobrazenie nasledujúcej fotky.

## Rotácia fotky

Fotku zobrazenú na celej obrazovke môžete rotovať použitím diaľkového ovládania.

Stlačte tlačidlo rotácie na otočenie obrázku o 90 stupňov v smere hodinových ručičiek.

## Zväčšenie fotky

Na zväčšenie fotografie zobrazenej na celú obrazovku, stlačte tlačidlo Zoom.

- Fotka sa zväčší dvojnásobne vždy po stlačení tlačidla, až kým nedosiahne 16x násobok normálnej veľkosti. Potom sa vráti do normálnej veľkosti.
- Kým je fotka zväčšená, použite smerové šípky na pohybovanie fotografie aby ste zobrazili časti fotografie, ktoré nie je vidno.

# Kopírovanie zobrazenej fotografie do zabudovanej pamäte

Použite diaľkové ovládanie na kopírovanie zobrazenej fotografie z pamäťovej karty do zabudovanej pamäte.

1. Stlačte tlačidlo Setup. Zobrazí sa menu s nastaveniami.
2. Stlačte tlačidlo Hore alebo Dole a vyberte Kopírovanie fotky.
3. Stlačte Enter. Zobrazí sa správa s potvrdením.
4. Stlačte Exit na zavretie menu.

## Vymazanie zobrazenej fotky

Použite diaľkové ovládanie na ovládanie fotografie zo zabudovanej pamäte.

1. Stlačte tlačidlo Setup. Zobrazí sa menu s nastaveniami.
2. Stlačte tlačidlo Hore alebo Dole a vyberte Zmazanie fotografie.
3. Stlačte Enter. Zobrazí sa správa s potvrdením.

Upozornenie: Fotografia sa vymaže okamžite, nebudete mať možnosť zmeniť svoje rozhodnutie

4. Stlačte Exit na zavretie menu.

## Nastavenie LCD farieb

Vyberte si túto možnosť na zmenu Jasu, Kontrastu, Odtieňa a Farby obrazovky.

1. Stlačte tlačidlo Setup. Zobrazí sa menu s nastaveniami.
2. Stlačte tlačidlo Hore alebo Dole a vyberte Nastavenie LCD Farby.
3. Stlačte Enter. Zobrazí sa submenu.
4. Použite tlačidlá Hore a Nadol na označenie možnosti nastavenia.
5. Použite tlačidlá Vľavo a Vpravo pre zmenu nastavenia.
6. Použite tlačidlá šípok Vľavo a Vpravo na výber iného nastavenia.
7. Keď je obrazovka nastavená podľa Vašich požiadaviek, stlačte Exit na opustenie menu.

## Nastavenie hlasitosti

Použite diaľkové ovládanie na ovládanie hlasitosti Digitálneho rámu na fotografie. Stlačte tlačidlá **VOL+** / **VOL-** na úpravu hlasitosti smerom nahor alebo nadol.

## Prezeranie videa

Digitálny rám na fotografie umožňuje taktiež prezeranie videa. Podporuje video formát Motion JPEG (AVI), ktorý používa väčšina digitálnych fotoaparátov.

Poznámka: Digitálny rám na fotografie prehráva video max. rozlíšenia 720x480 bodov.



Na prezeranie videa je potrebné, aby na pamäťovej karte boli umiestnené video súbory.

1. Vložte pamäťovú kartu s video súborami. Otvorí sa obrazovka s výberom kariet. Zvoľte vybranú kartu.
2. Stlačte Enter. Otvorí sa obrazovka s výberom módu.
3. Použite tlačidlá šípok, vyberte Video a stlačte Enter. Otvorí sa obrazovka so zoznamom všetkých videí.
4. Použite tlačidlá šípok, vyberte si želaný video súbor a stlačte Enter. Digitálny rám na fotografie prehrá vybrané video.
5. Upravte hlasitosť použitím tlačidiel VOL+ / VOL - na diaľkovom ovládaní.
6. Stlačte smerové šípky ▲ ◀ ▶ pre výber iného video súboru.

## Nastavenie možností prezerania

Môžete ovládať všetky nastavenia zobrazenia v menu Setup použitím tlačidiel na vrchu rámu alebo diaľkového ovládania. Menu s nastaveniami na obrazovke môžete zobrazit' vždy, keď Digitálny rám na fotografie nezobrazuje žiadnu fotku ani video, stlačením tlačidla Setup.

1. Pre zobrazenie menu Setup s nastaveniami počas Slide show alebo videa, stlačte tlačidlo Exit a následne Setup.
2. S otvoreným menu Setup, použite tlačidlá šípok Nahor a Nadol pre výber možnosti zobrazenia.
3. Stlačte Enter pre výber možnosti. Otvorí sa submenu, zobrazujúce zoznam prístupných nastavení. Biely štvorček označuje aktuálne vybrané nastavenie.
4. Použite tlačidlá Nahor a Nadol pre výber želaného nastavenia.
5. Stlačte Enter pre výber nastavenia. Otvorí sa ďalšie menu.
6. Obdobným spôsobom môžete vykonať ľubovoľné množstvo nastavení. Keď s nastaveniami skončíte, stlačte tlačidlo Exit pre zavretie menu s nastaveniami a návrat do obrazovky so zmenšenými fotografiami.
7. Nasledujúca tabuľka zobrazuje zoznam nastavení obrazovky v menu Setup s popisom ich funkcií.

<b>Možnosť zobrazenia</b>	<b>Nastavenie</b>	<b>Popis</b>
Veľkosť zobrazenia obrázku	Originálne / Optimálne	Digitálny rám s fotografiami môže optimalizovať Vaše fotografie pre zobrazenie na obrazovke.
Prechod Slide show	Normálne	Špeciálne efekty zobrazené pri prechode z fotky na fotku v Slide Show.
	Náhodne	
	Zatienenie	
	Zakrytie	
	Otvorenie dverí	
Rýchlosť Slide show	Hrebeň	Nastaví ako rýchlo sa zobrazí nasledujúca fotka.
	Rýchlo	
	Stredne	
Náhodná Slide show	Pomaly	Náhodne zobrazenie fotografií.
	Zap. / Vyp.	
Opakovanie prehrávania videa	Opakovať jedno	Vyberte či chcete opakovať jedno video, všetky videá alebo bez opakovania.
	Opakovať všetky	
	Bez opakovania	
Šetrenie energie	2 hodiny	Digitálny rám na fotky sa sám vypne po definovanom čase.
	4 hodiny	
	8 hodín	
	Bez šetrenia energie	
Pôvodné nastavenie	–	Okamžite navráti všetky nastavenia na pôvodné hodnoty. Nezobrazí sa žiadna varovná správa.

# Pokročilé operácie

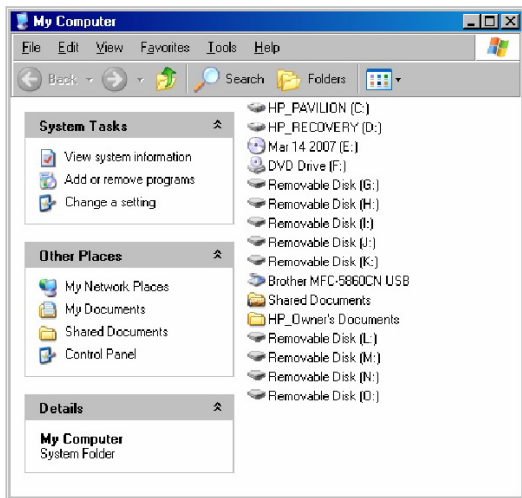
Okrem základných funkcií popísaných v predchádzajúcich častiach, môžete ráam na digitálne fotografie pripojiť ku Vášmu počítaču a kopírovať fotky do zabudovanej pamäte.

## Pripojenie ku Windows počítaču

Pre kopírovanie súborov medzi Vaším počítačom a digitálnym ráamom na fotky vykonajte nasledovné:

1. Pripojte a zapnite Váš digitálny ráam na fotografie.
2. Pripojte menší koniec USB kábla do USB portu na boku Digitálneho ráamu.
3. Pripojte väčší koniec USB kábla do USB portu vo Vašom počítači.
4. Otvorte Môj počítač na Vašej ploche. Otvorí sa okno zobrazujúce všetky zariadenia pripojené do počítača.
5. Každá pamäťová karta v digitálnom ráame a zabudovaná pamäť sú zobrazené ako Build-in memory.
6. Dvojklikni na vybrané okno pre zobrazenie súborov.

Príklad dole zobrazuje ukážku karty s niekoľkými JPEG súbormi na nej.



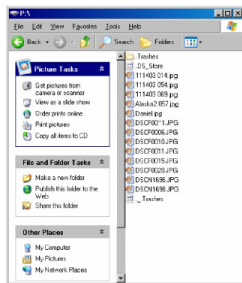
7. Pre kopírovanie fotografií z pamäťovej karty jednoducho označte fotografie a preneste kurzorom na dané miesto vo vašom počítači.

8. Pre kopírovanie fotografií z PC na pamäťovú kartu, najprv lokalizujte fotografie na harddisku.

Väčšina aparátov a grafických programov ukladá fotografie do Windowsového priečinku my pictures. Ak ste ich nepremiestňovali, pravdepodobne budú tam.

9. Označte súbory, ktoré si prajete skopírovať a použite funkciu Copy.

10. Otvorte si okno s priečinkom pamäťovej karty a použite funkciu Paste.



Poznámka: Ak sú k Vášmu PC pripojené LAN harddisky alebo máte obsadené viac ako 4 harddiskové písmená (označenie harddiskov : C: ,D:) vrátane CD-ROM, pripojenie pamäťovej karty nemusí fungovať správne.

## Ukončenia spojenia s PC

Je dôležité, aby ste digitálny rám na fotografie neodpájali, kým nieje úplne ukončený akýkoľvek dátový prenos.

Predčasné odpojenie môže poškodiť pamäť.

1. Vo windowse, vyhľadajte ikonu pre USB, a vyberte Safely Remove Hardware. Otvorí sa vám dialógové okno.
2. Označte USB Mass Storage Device a kliknite na STOP. Otvorí sa ďalšie dialógové okno.
3. Kliknite na OK. Otvorí sa posledné dialógové okno.
4. Vyberte Close. Keď sa objaví odkaz It is Now Safe to Disconnect Hardware, môžete pokojne odpojiť USB disk

## Spojenie s USB diskom

Váš digitálny rám na fotografie vníma USB disk rovnako ako pamäťové karty.



# Často kladené otázky

Otázka: Ako zapojiť môj digitálny rám na fotografie ?

Odpoveď: Digitálny rám na fotografie sa dá zapojiť veľmi jednoducho za pár minút. Jednoducho zapojte adaptér do digitálneho rámu na fotografie a druhý koniec do klasickej elektrickej zásuvky. Vložte pamäťovú kartu do patričného slotu a digitálny rám zapnite. Vaša prvá Slide Show začne automaticky.

Otázka: Aké pamäťové karty dokáže digitálny rám na fotografie čítať ?

Odpoveď: Kompatibilné pamäťové karty sú Secure Digital™, MultiMedia Card™, Compact Flash™, Memory Stick™, MemoryStick Pro™, Memory Stick Duo™, Memory Stick Pro Duo™ a xD Card™.

Otázka: Zapojil som svoj digitálny rám na fotografie, prečo nejde zapnúť ?

Odpoveď: Adaptér pravdepodobne nieje správne zapojený do digitálneho rámu na fotografie alebo do elektrickej zásuvky.

Otázka: Vložil som pamäťovú kartu do digitálneho rámu na fotografie, prečo si nemôžem prezerať fotografie?

Odpoveď: Po prvé sa uistite, či je pamäťová karta kompatibilná a či karta obsahuje akékoľvek súbory JPEG. Po druhé skúste vypnúť digitálny rám na fotografie a uistite sa, že je karta vložená správnym spôsobom a na správnom mieste. Po tretie zapnite svoj digitálny rám na fotografie. Po chvíľke by sa mala zjaviť prvá fotografia. Stlačte Exit pre menu na výber kariet. Potom vyberte fotografie. Mali by ste vidieť prehľad fotografií. Ak sa tak nestane, vyskúšajte inú kartu.

Poznámka: Niektoré digitálne aparáty ukladajú fotografie v iných formátoch. Uistite sa či váš aparát ukladá fotografie vo vhodnom formáte

Otázka: Prečo sa niektoré fotografie zobrazujú pomalšie ako iné?

Odpoveď: Fotografie s vyššou kvalitou a vyšším rozlíšením sa načítajú pomalšie. Pre zmenu kvality fotografie si prečítajte manuál vášho aparátu.

Otázka: Môžem vložiť viacero pamäťových kariet?

Odpoveď: Áno. Obrazovka výberu kariet Vám umožní výber zo všetkých dostupných kariet.

Otázka: Má digitálny rám na fotografie zabudovanú pamäť?

Odpoveď: Áno. Má zabudovanú pamäť, ktorej veľkosť závisí od vášho modelu.

Otázka: Podporuje digitálny rám na fotografie všetky typy JPEG a pohyblivých JPEG súborov?

Odpoveď: Nie, podporuje iba JPEG a pohyblivé JPEG súbory vytvorené digitálnymi aparátmi. Digitálny rám na fotografie nemusí zobrazíť všetky fotografie a videá stiahnuté z Internetu alebo iných grafických aplikácií.

# Technické špecifikácie

Produkt:	7,0" LCD Screen Digital Frame
Rozlíšenie:	800X480 pixelov
Podporované pamäťové karty:	Secure Digital™, MultiMedia Card™, Compact Flash™, Memory Stick™, MemoryStick Pro™, Memory Stick Duo™, Memory Stick Pro Duo™ a xD Card™
Podporované formáty:	JPEG, Motion JPEG AVI
Funkcie:	Slide Show, Nastaviteľná rýchlosť Slide Show, Nastavenie optimálneho zobrazenia
USB Porty:	USB 2.0 (Host) a USB 2.0
Elektrická sieť:	100V-240V AC, 50-60 Hz
Adaptér:	9V DC, 2A
Rozmer:	252 x 184 x 41 mm
Certifikát:	CE/FCC/PSE(Adapter)/SGS/RoHS
Vnútoraná pamäť	128 MB
Reproduktor:	2x1W

**Výhradný dovozca pre SR:**

EU3C Czech s.r.o., Štěrboholská 1434/102A, 102 00 Praha 10

Tel: +420 272 700 719, E-mail: [podpora@eu3c.com](mailto:podpora@eu3c.com), [www.eu3c.com](http://www.eu3c.com)