



MediaFrame

7 inch Digital Photo Frame



EU3C MediaFrame Užívateľský manuál

Obsah

Důležitá bezpečnostní opatření.....	3
Čištění LCD obrazovky.....	3
Čištění digitálního fotorámečku	3
Úvod.....	4
Obsah balení.....	5
Návod pro rychlý start	5
Součásti a tlačítka digitálního fotorámečku	6
Použití tlačítek a dálkového ovladače	6
Použití tlačítek	6
Použití dálkového ovládání	7
Instalace a výměna baterií v dálkovém ovládání	7
Nastavení Slide Show	8
Obrazovka výběru karty	8
Obrazovka výběru režimu	9
Obrazovka náhledů fotografií	9
Zobrazení jedné fotografie na celé obrazovce	10
Ovládání Slide Show a snímků	10
Manuální změna zobrazené fotky.....	10
Rotace snímku	10
Zvětšení snímku	10
Kopírování zobrazené fotografie do vnitřní paměti	11
Vymazání zobrazené fotografie.....	11
Nastavení LCD obrazovky.....	11
Nastavení hlasitosti	12
Prohlížení videa	12
Nastavení možností prohlížení.....	13
Pokročilé operace	14
Připojení pod Windows.....	14
Ukončení spojení s PC.....	15
Spojení s USB diskem.....	15
Často kladené otázky.....	16
Technické specifikace	17

Důležitá bezpečnostní opatření

Při používání digitálního fotorámečku vždy dodržujte základní bezpečnostní opatření. Snížíte tak potenciální riziko požáru, elektrického šoku nebo jiného poranění.

Upozornění: Pro snížení rizika elektrického šoku a vzniku požáru nevystavujte tento produkt vlhkosti ani dešti.

Upozornění: Pro snížení rizika elektrického šoku neodstraňujte zadní kryt. Nepokoušejte se sami opravit přístroj ani žádnou jeho součást. Při poruše kontaktujte autorizovaný servis.

- Digitální fotorámeček používejte výhradně v interiérech.
- Při čištění a údržbě digitálního fotorámečku vždy odpojte elektrický kabel.
- Nezakrývejte větrací otvory na zadní části digitálního fotorámečku.
- Nevystavujte digitální fotorámeček přímému slunečnímu záření ani působení jiného tepelného zdroje.
- Elektrický kabel umístěte tak, aby nebyl vystaven žádnému fyzickému namáhání (chůze, nábytek). Zvýšenou pozornost věnujte místu, kde je napájecí kabel připojený k fotorámečku.
- Používejte pouze přiložený AC adaptér. Při použití jiného adaptéru a poškození přístroje ztrácíte záruku k produktu.
- Vypojte elektrický kabel ze zásuvky v případě, že nebudete rámeček delší dobu používat.

Čištění LCD obrazovky

Obrazovku čistěte obzvlášť opatrně. Obrazovka je vyrobená ze skla, které můžete zlomit nebo jinak poškodit.

Pro očištění otisků prstů nebo prachu z digitálního fotorámečku použijte jemnou tkaninu.

Při použití běžně dostupných čistících prostředků na LCD obrazovky neaplikujte směs přímo na obrazovku fotorámečku. Čistící směs naneste na jemnou tkaninu a předmět opatrně očistěte.

Čištění digitálního fotorámečku

Pro čištění digitálního fotorámečku (**kromě jeho obrazovky!**) použijte navlhčený kus jemné tkaniny.

Úvod

Děkujeme Vám za zakoupení digitálního fotorámečku EU3C MediaFrame! Nyní můžete zobrazovat Vaše digitální fotografie přímo z paměťových karet bez použití PC. Jednoduše vložte paměťovou kartu do digitálního fotorámečku a okamžitě si můžete fotografie prohlížet na obrazovce. Je to opravdu tak jednoduché! Kromě jednotlivých snímků můžete sledovat i digitální video.

Digitální fotorámeček obsahuje tyto základní funkce::

- Zobrazuje digitální fotografie (JPEG) bez potřeby použití PC.
- Pro prohlížení fotografií a video sekvencí jednoduše vložte kompatibilní paměťovou kartu do slotu ve fotorámečku (karta není součástí balení).
- Kompatibilní paměťové karty jsou Secure Digital™, MultiMedia Card™, Compact Flash™, Memory Stick™, MemoryStick Pro™, Memory Stick Duo™, Memory Stick Pro Duo™ a xD Card™.
- Zobrazuje snímky JPEG a soubory AVI (Motion-JPEG) digitálního videa.
- Podporuje AVI/MJPEG (720*480).
- Podporuje až 16-Megapixelové digitální fotografie (formát JPEG).
- Ovládaní základních funkcí tlačítka na digitálním fotorámečku nebo infračerveným dálkovým ovladačem.
- Vysoce svítivá TFT LCD obrazovka.
- Vysokorychlostní USB2.0 port pro spojení s Vaším PC.
- USB2.0 (Host) pro přímé spojení s digitálním fotoaparátem.
- Integrovaná vlastní paměť.

Pro získání více informací o všech funkcích digitálního fotorámečku věnujte prosím několik minut pečlivému pročtení tohoto návodu.

Obsah balení

Digitální fotorámeček

AC napájecí adaptér (9V, 2A)

Návod k použití

Dálkové ovládání

Návod pro rychlý start

Tato část popisuje první základní kroky potřebné pro zobrazení Vaší první Slide Show.

Zapojení digitálního fotorámečku

Zapojení digitálního fotorámečku je velmi jednoduché. Postupujte podle těchto kroků:

1. Připojte AC napájecí adaptér do digitálního fotorámečku a druhý konec zapojte do zásuvky.
2. Vložte paměťovou kartu do příslušného slotu:
 - Slot 1 - Secure Digital™ nebo MultiMedia Card™
 - Slot 2 - Compact Flash™
 - Slot 3 - Memory Stick™, MemoryStick Pro™, Memory Stick Duo™ nebo Memory Stick Pro Duo™
 - Slot 4 - xD Memory Card™

Poznámka: Paměťovou kartu lze do slotu vložit vždy pouze jednou stranou, nevkládejte kartu silou!

3. Vypínač na zadní straně digitálního fotorámečku přepněte do polohy ON. Fotorámeček začne automaticky zobrazovat fotografie na paměťové kartě.
4. Pro zobrazení jednotlivých fotografií stiskněte tlačítko EXIT. K vybrání konkrétní fotografie použijte směrové šipky, poté stiskněte tlačítko PLAY na horní stěně fotorámečku nebo tlačítko ENTER na dálkovém ovládání.

Poznámka: Před použitím dálkové ovládání odstraňte plastovou zálepku za dálkového ovládání. Slouží k ochraně baterií a dokud nebude odstraněna, ovladač nebude fungovat

5. Pro restartování Slide Show stiskněte znovu tlačítko PLAY nebo stiskněte tlačítko SLIDESHOW na dálkovém ovládání.

Součásti a tlačítka digitálního fotorámečku

Vyobrazení a popis tlačítek na digitálním fotorámečku



Použití tlačítek a dálkového ovladače

Všechny funkce digitálního fotorámečku je možné ovládat tlačítky na horní stěně nebo tlačítky na dálkovém ovládní.

Použití tlačítek

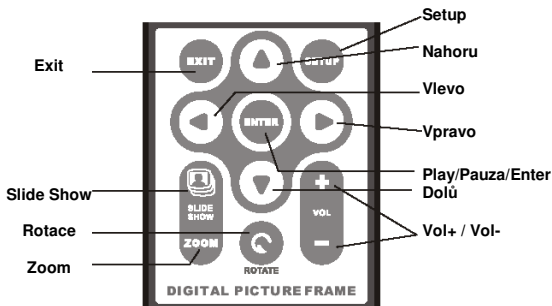
Tlačítka jsou umístěna v horní části digitálního fotorámečku. Jejich funkce jsou vždy stejné nezávisle na pořadí, v jakém je použijete.

Poznámka: Do menu nastavení můžete vstoupit kdykoliv stisknutím nebo podržením tlačítka EXIT.

Tlačítko	Funkce
<<	Pohyb vlevo nebo nahoru, zobrazí předchozí fotografii nebo předchozí soubor.
>	Volba označené funkce, spuštění Slide Show, Pauza nebo Přehrávání.
>>	Pohyb vpravo nebo dolů, zobrazí následující fotografii nebo následující soubor.
EXIT	Ukončení probíhající operace nebo návrat o jednu obrazovku zpět.

Použití dálkového ovládání

Dálkový ovladač, který je dodáván spolu s digitálním foto rámečkem, se může vzhledově lehce lišit od vyobrazeného modelu, nicméně obsahuje tatáž tlačítka se stejnými funkcemi.



Instalace a výměna baterií v dálkovém ovládání

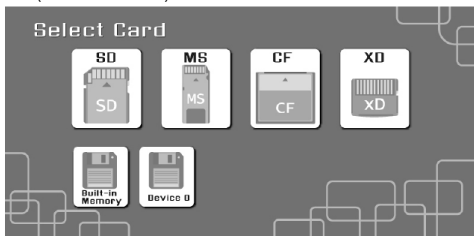
1. Držte dálkové ovládání tak, aby tlačítka směřovala k zemi.
2. Jemně zatlačte na vyznačené místo na krytu baterií a odstraňte kryt.
3. Na místo s označením „+“ vložte Lithiovou baterii typu CR2025.
4. Kryt vraťte na původní místo.

Nastavení Slide Show

Všechny funkce digitálního fotořámečku můžete ovládat tlačítky na jeho horní stěně nebo tlačítky na dálkovém ovládacím. Pro zobrazení obrazovky nastavení podržte déle tlačítko EXIT nebo stiskněte tlačítko SETUP na dálkovém ovládacím.

Obrazovka výběru karty

Pro zvolení vnitřní paměti nebo jedné z paměťových karet použijte menu pro výběr paměťového média (Card Selection).



1. Pro vyvolání menu pro výběr paměti (Card Selection) vložte novou kartu, nebo opakovaně stiskněte tlačítko EXIT, dokud se nedostanete na požadovanou obrazovku.
2. Pro výběr konkrétní karty nebo vnitřní paměti použijte tlačítka vlevo a vpravo.
3. Pro volbu stiskněte tlačítko ENTER. Automaticky se zobrazí následující menu.

Obrazovka výběru režimu

Obrazovka výběru režimu se objeví automaticky po zvolení požadované paměti. Použijte ji k výběru souborů, které chcete zobrazit.

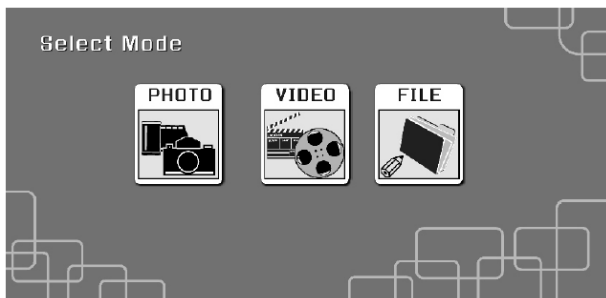


PHOTO	Zobrazí JPEG fotografie.
VIDEO	Zobrazí Motion-JPEG/AVI videa.
FILE	Zobrazí adresářovou strukturu v paměti nebo na paměťové kartě.

4. Pro výběr konkrétního režimu použijte tlačítka vlevo a vpravo na dálkovém ovládacím nebo přímo na digitálním fotozábráně.
5. Pro volbu stiskněte ENTER. Pokud jste zvolili režim PHOTO, zobrazí se obrazovka náhledů fotografií.

Pokud jste vybrali VIDEO nebo FILE, zobrazí se obrazovka s výpisem souborů.

6. Pro návrat na obrazovku výběru režimu stiskněte EXIT.

Obrazovka náhledů fotografií

Tato obrazovka zobrazuje zmenšené náhledy fotografií z konkrétního paměťového zdroje. Najednou lze zobrazit 6 snímků. Odtud lze vybrat konkrétní fotografii nebo spustit Slide Show.

1. Tiskněte směrová tlačítka na dálkového ovládacím nebo přímo na digitálním fotozábráně, dokud se nezvýrazní požadovaná fotografie. V horní části obrazovky se automaticky zobrazí název souboru.
2. Stiskněte tlačítko Slide Show pro spuštění Slide Show.
3. Pro ukončení Slide Show a návrat do menu s náhledy snímků stiskněte tlačítko EXIT.

Zobrazení jedné fotografie na celé obrazovce

Fotografie lze zobrazovat i jednotlivě bez použití funkce Slide Show.

1. Na obrazovce se zmenšenými náhledy snímků stisknete ENTER pro zobrazení konkrétní fotografie na celé obrazovce.
2. Stisknete levou šipku pro zobrazení předcházející fotografie.
3. Stisknete pravou šipku pro zobrazení následující fotografie.
4. Pro zastavení prohlížení a návrat na obrazovku náhledů stisknete EXIT.

Ovládání Slide Show a snímků

Digitální fotoarámeček poskytuje množství pro přizpůsobení obrazovky a ovládání souborů. Tyto možnosti jsou dostupné pouze při prohlížení fotografií.

Manuální změna zobrazené fotky

Během Slide Show se postupně a v určitém intervalu zobrazují všechny fotografie na vybraném paměťovém médiu.

Zobrazený snímek můžete během Slide Show kdykoliv vyměnit za jiný:

- Stisknete levou šipku pro zobrazení předchozí fotografie
- Stisknete pravou šipku pro zobrazení následující fotografie

Rotace snímku

Fotku zobrazenou na celé obrazovce můžete rotovat pomocí dálkového ovladače.

Stisknete tlačítko rotace pro otočení obrázku o 90 stupňů ve směru hodinových ručiček.

Zvětšení snímku

Pro zvětšení snímku na celou obrazovku stisknete tlačítko ZOOM.

- Při každém stisknutí tlačítka se snímek dvojnásobně zvětší, a to až do 16x násobku své velikosti. Poté se vrátí do normální velikosti.
- Pokud je fotografie zvětšená, použijte směrové šipky pro rolování po celé ploše fotografie pro zobrazení skrytých částí snímku.

Kopírování zobrazené fotografie do vnitřní paměti

Použijte dálkové ovládání pro zkopírování právě zobrazené fotografie z paměťové karty do vnitřní paměti.

1. Stiskněte tlačítko SETUP, zobrazí se menu s volbami.
2. Stiskněte tlačítka nahoru/dolů a zvolte Copy Photo.
3. Stiskněte ENTER. Zobrazí se zpráva s potvrzením.
4. Stiskněte EXIT pro opuštění menu.

Vymazání zobrazené fotografie

Použijte dálkové ovládání pro vymazání zobrazeného snímku z paměti.

1. Stiskněte tlačítko SETUP, zobrazí se menu s volbami.
2. Stiskněte tlačítka nahoru/dolů a zvolte Delete Photo.
3. Stiskněte ENTER. Zobrazí se zpráva s potvrzením.

Upozornění: Fotografie se okamžitě vymaže a nebude možné ji obnovit!

4. Stiskněte EXIT pro opuštění menu.

Nastavení LCD obrazovky

Pro úpravu jasu, kontrastu, odstínu a barevnosti obrazovky postupujte takto:

1. Stiskněte tlačítko SETUP. Zobrazí se menu s volbami.
2. Stiskněte tlačítko nahoru/dolů a zvolte Adjust LCD Color.
3. Stiskněte ENTER. Zobrazí se submenu.
4. Tlačítka nahoru/dolů zvolte požadovaný parametr obrazu.
5. Tlačítka vlevo/vpravo měňte hodnotu parametru.
6. Je-li obrazovka nastavená podle Vašich představ, stiskněte EXIT pro opuštění menu.

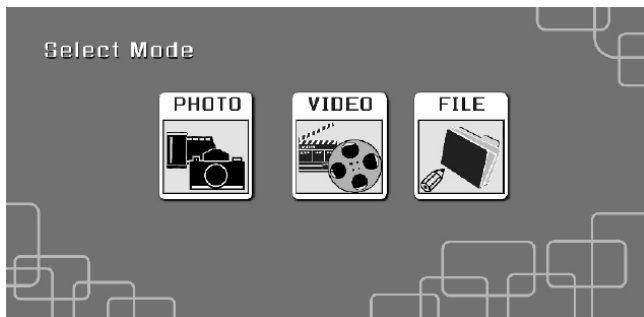
Nastavení hlasitosti

Použijte dálkové ovládání pro změnu hlasitosti digitálního fotorámečku. Pomocí tlačítek **VOL+** / **VOL-** zesilujte a zeslabujte hlasitost reprodukováného zvuku.

Prohlížení videa

Digitální fotorámeček rovněž umožňuje také prohlížení videa. Podporuje formáty Motion-JPEG a AVI (DivX), obvykle používané digitálními fotoaparáty nebo pro sledování videa na PC.

Poznámka: Maximální rozlišení videa je 720x480 bodů.



K prohlížení videa je nutné umístit video soubory na paměťovou kartu.

1. Vložte paměťovou kartu s video soubory. Objeví se obrazovka s výběrem paměti. Zvolte vybranou kartu.
2. Stiskněte ENTER. Objeví se obrazovka s výběrem režimu.
3. Pomocí směrových šipek zvolte Video a stiskněte ENTER. Objeví se obrazovka se seznamem dostupných video souborů.
4. Pomocí směrových šipek zvolte požadovaný soubor a stiskněte ENTER. Digitální fotorámeček zahájí přehrávání videa.
5. Upravte hlasitost pomocí tlačítek VOL+ / VOL- na dálkovém ovládání.
6. Stiskněte směrové šipky ▲ ◀ ▶ pro výběr jiného video souboru.

Nastavení možností prohlížení

Všechny parametry zobrazení lze ovládat v menu SETUP tlačítky na fotorámečku nebo dálkovém ovládaní. Menu s volbami lze zobrazit tlačítkem SETUP vždy, když digitální fotorámeček nezobrazuje fotografie ani video.

1. Pro zobrazení menu SETUP během Slide Show nebo přehrávání videa stisknete tlačítko EXIT a poté SETUP.
2. V menu Setup použijte směrová tlačítka pro výběr možností zobrazení.
3. Pro volbu vybrané možnosti stisknete ENTER. Objeví se submenu, obsahující seznam dostupných nastavení. Aktuálně platné nastavení je označeno bílým čtverečkem.
4. Pomocí tlačítek nahoru/dolů vyberte požadovaný parametr.
5. Stisknete ENTER pro výběr parametru. Objeví se další menu.
6. Obdobným způsobem můžete postupovat při nastavování dalších funkcí a jejich parametrů. Jakmile nastavování dokončíte, stisknete EXIT pro opuštění menu a návrat do obrazovky s náhledy nebo výběrem režimů.
7. Nasledující tabulka zobrazuje seznam nastavení prohlížení v menu Setup s popisem jejich funkcí.

Možnosti zobrazení	Nastavení	Popis
Display Image Size (velikost obrázku)	Original / Optimal	Digitální fotorámeček zobrazí fotografii na obrazovce v původní nebo optimalizované velikosti.
Slide Show Transition (přechodový efekt u Slide Show)	Normal (obyčejný)	Speciální efekty zobrazené při přechodu z fotky na fotku v režimu Slide Show.
	Random (náhodný)	
	Fade (ztmavení)	
	Curtain (opona)	
	Open Door (dveře)	
	Cross Comb (hřeben)	
Slide Show Speed (rychlost Slide Show)	Fast (rychlá)	Nastaví rychlost střídání snímků ve Slide Show.
	Medium (střední)	
	Slow (pomalá)	
Slide Show Shuffle (náhodné pořadí)	On / Off (zap./vyp.)	Náhodné pořadí fotografií ve Slide Show.
Video Playback Repeat (opakované přehrávání videa)	Repeat Single (opakovat 1)	Nechá opakovat jeden, všechny nebo žádné videosoubory.
	Repeat All (opakovat vše)	
	No Repeat (bez opakování)	
Power Saving (úspora energie)	2 Hours	Digitální fotorámeček se automaticky vypne po uplynutí intervalu nebo bude vždy zapnutý.
	4 Hours	
	8 Hours	
	No Power Saving	
Factory Default (výchozí nastavení)	–	Uvede všechny nastavené parametry do původního nastavení výrobce. Operaci nelze odvolat.

Pokročilé operace

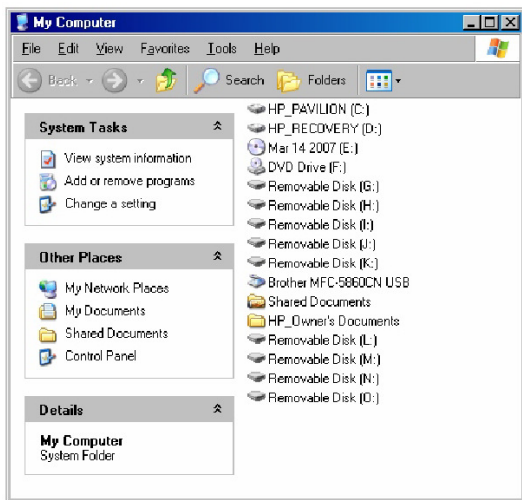
Kromě základních funkcí popsaných v předchozích kapitolách je také možné digitální fotorámeček připojit k Vašemu počítači a kopírovat soubory do vnitřní paměti nebo na vložené karty.

Připojení pod Windows

Pro kopírování souborů mezi Vaším počítačem a digitálním fotorámečkem postupujte následovně:

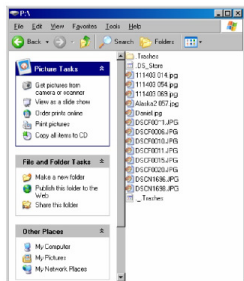
1. Připojte digitální fotorámeček do sítě a zapněte jej.
2. Připojte menší konektor USB kabelu do USB portu na straně digitálního fotorámečku.
3. Připojte větší konektor USB do USB portu Vašeho počítače.
4. Otevřete okno Tento počítač na pracovní ploše. Objeví se okno, obsahující všechny paměťové jednotky připojené k počítači.
5. Každá paměťová karta v digitálním rámečku i vestavěná paměť jsou zobrazeny jako jednotlivé diskové jednotky.
6. Dvojklikni na vybrané okno pre zobrazení souborů.

Na následujícím příkladu si ukážeme práci se soubory na paměťové kartě.



- Pro kopírování fotografií z paměťové karty jednoduše označte požadované snímky a přesuňte myší na dané místo ve Vašem počítači.
- Pro kopírování fotografií z PC na paměťovou kartu je třeba nejprve lokalizovat soubory na pevném disku počítače.

Většina fotoaparátů a grafických programů ukládá obrázky do výchozí složky Windows pro správu grafických souborů „Obrázky“. Pokud jste je nepřesouvali, pravděpodobně je naleznete právě tam.



- Označte soubory, které si přejete zkopírovat, a použijte funkci Kopírovat (CTRL+C).
- Otevřete okno s obsahem paměťové karty a použijte funkci Vložit (CTRL+V).

Poznámka: Jsou-li k Vašeho PC připojeny síťové disky nebo máte pevnými disky obsazena více než 4 identifikační písmena (označení harddisků: C: ,D:) včetně CD-ROM, připojení paměťové karty nemusí fungovat správně.

Ukončení spojení s PC

Je důležité, abyste digitální fotorámeček neodpojovali od PC během probíhajícího datového přenosu. Předčasným odpojením může dojít k poškození paměti!

- Mezi stavovými ikonami Windows najdete ikonu USB připojení, klikněte na ni pravou myší a zvolte „Bezpečně odebrat zařízení“. Objeví se dialogové okno.
- Označte „Velkokapacitní paměťové zařízení USB“ a klikněte na „Ukončit“. Objeví se další dialogové okno.
- Klikněte na OK. Objeví se poslední dialogové okno.
- Vyberte Zavřít. Až se objeví zpráva „Nyní je možné bezpečně odebrat hardware“, můžete fotorámeček odpojit od USB.

Spojení s USB diskem

Váš digitální fotorámeček pracuje s paměťovými USB flash disky (tzv. datovými klíčenkami) stejně jako s paměťovými kartami.

Často kladené otázky

Otázka: Jak zapojím svůj digitální fotorámeček?

Odpověď: Digitální fotorámeček lze snadno zprovoznit během několika minut. Jednoduše zapojte adaptér do digitálního fotorámečku a druhým koncem do elektrické zásuvky. Vložte paměťovou kartu do patřičného slotu a digitální fotorámeček zapněte. Vaše první Slide Show začne automaticky.

Otázka: S jakými paměťovými kartami dokáže digitální fotorámeček pracovat?

Odpověď: Kompatibilní paměťové karty jsou Secure Digital™, MultiMedia Card™, Compact Flash™, Memory Stick™, MemoryStick Pro™, Memory Stick Duo™, Memory Stick Pro Duo™ a xD Card™.

Otázka: Zapojil jsem fotorámeček do sítě, proč nejde zapnout?

Odpověď: Adaptér pravděpodobně není správně zapojený do fotorámečku nebo elektrické zásuvky.

Otázka: Vložil jsem paměťovou kartu do digitálního fotorámečku, proč nemohu prohlížet fotografie?

Odpověď: Nejprve se ujistěte, zda je paměťová karta kompatibilní s přístrojem a zda obsahuje soubory JPEG. Je-li vše v pořádku, zkuste vypnout digitální fotorámeček a ujistěte se, že je karta vložena správnou stranou a ve správném slotu. Poté svůj fotorámeček zapněte. Po chvíli by se měla objevit první fotografie. Stiskněte EXIT pro menu na výběr karet, následně vyberte PHOTO. Měl by se zobrazit výpis souborů. Pokud se tak nestane, vyzkoušejte jinou kartu.

Poznámka: Některé digitální fotoaparáty ukládají snímky v jiných formátech. Ujistěte se, že Vás fotoaparát ukládá fotografie ve formátu JPEG.

Otázka: Proč se některé fotografie zobrazují pomaleji, než jiné?

Odpověď: Fotografie s vyšší kvalitou a vyšším rozlišením se načítají pomaleji. Se změnou nastavení kvality fotografie Vám poradí příručka k fotoaparátu.

Otázka: Mohu vložit více paměťových karet najednou?

Odpověď: Ano. Obrazovka výběru karet Vám nabídne všechny dostupné paměťové karty.

Otázka: Má digitální fotorámeček nějakou zabudovanou paměť?

Odpověď: Ano. Má vnitřní paměť, jejíž kapacita záleží na modelu Vašeho přístroje.

Otázka: Podporuje digitální fotorámeček všechny typy souborů JPEG a Motion-JPEG (AVI) souborů?

Odpověď: Ne, standardně podporuje pouze soubory JPEG a Motion-JPEG vytvořené digitálními fotoaparáty. Digitální fotorámeček nemusí zobrazit všechny snímky a videa stažená z internetu nebo vytvořená jinými programy.

Technické specifikace

Produkt:	7,0" LCD digitální fotorámeček
Rozlišení:	800x480 bodů
Podporované paměťové karty:	Secure Digital™, MultiMedia Card™, Compact Flash™, Memory Stick™, MemoryStick Pro™, Memory Stick Duo™, Memory Stick Pro Duo™ a xD Card™
Podporované formáty:	JPEG, Motion JPEG, AVI
Funkce:	Slide Show, Nastavitelná rychlost Slide Show, Nastavení optimálního zobrazení
USB Porty:	USB 2.0 (Host) a USB 2.0
Napájení:	100V-240V AC, 50-60 Hz
Adaptér:	9V DC, 2A
Rozměry:	252 x 184 x 41 mm
Certifikát:	CE/FCC/PSE(Adapter)/SGS/RoHS
Interní paměť:	128 MB
Reproduktor:	2x1W

Výhradní dovozce pro ČR:

EU3C Czech s.r.o., Štěrboholská 1434/102A, 102 00 Praha 10

Tel: +420 272 700 719, E-mail: podpora@eu3c.com, www.eu3c.com